

取扱説明書

充電式剪定ハサミ モデル：ATPS01B ATPS01BK

25mm Pruning Shears



このたびは、弊社の商品をお買い求めいただき、誠にありがとうございます。

●ご使用になる前に、この『取扱説明書』をよくお読みになり、正しくお使いください。

●この『取扱説明書』はお手元に大切に保管してください。

●本製品は改良のため、予告なく仕様等を変更する場合があります。

●製品に何かご不明な点がありましたら、いつでもお気軽に弊社までお問い合わせください。

※操作方法の動画が希望な場合、販売者にご連絡ください。

製品の説明

本製品は充電式電動剪定ばさみです。本製品は25mm以下の枝を切断・剪定するためのものです。シンプルで簡単に使用でき、手動の剪定ばさみに比べて8～10倍の作業効率を持ちます。さらに安全装置(通電時)は万が一の際の事故を防ぎます。

主要機能および標準付属品

商品質量	629 g
本製品サイズ	長さ 93 mm × 幅 70mm × 高さ 260 mm
電動機	ブラシレスモータ
剪定径	剪定径(小) : 20 mm 剪定径(小) : 25 mm
適合バッテリー	b11850b b11860b b11890b AT-BT01 など適合バッテリーに何かご質問があれば、出品者にお問い合わせください。
標準付属品	収納ケース×1 六角レンチ×1 ドライバー×1 L型ボックスレンチ×1

各部の名称

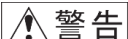
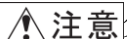



イラストの形状・詳細は実物と異なる場合があります。

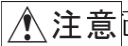
安全上のご注意

- ◆火災、感電、けがなどの事故を未然に防ぐため、『安全上のご注意』を必ず守ってください。
- ◆ ご使用前に、この『安全上のご注意』すべてをよくお読みのうえ、指示に従って正しく使用してください。
- ◆ お読みになった後は、ご使用になる方がいつでも見られる所に必ず保管してください。
- ◆ 他の人に貸し出す場合は、一緒に取扱説明書もお渡ししてください。

警告表示の区分

ご使用上の注意事項は  **警告**  **注意** 分していますが、それぞれ次の意味を表します。

 **警告** ◆誤った取り扱いをした時に、使用者が死亡または重傷を負う可能性が想定される内容のご注意。

◆誤った取り扱いをした時に、使用者が傷害を負う可能性が想定される内容および物的損害のみの発生が想定される内容のご注意。  **注意** 記載した事項でも、状況によっては重大な結果に結び付く可能性があります。何れも安全に関する重要な内容を記載していますので、必ず守ってください。

充電式剪定ハサミの注意事項

1. 本製品を雨中や湿気の多い所で使用したり、放置しないでください。
・感電や故障する恐れがあります。
2. 必ず長ズボンと頑丈な靴を着用してください。
・刃物に小石などが当たって飛散し、けがの恐れがあります。
3. 小さい子供やペットのいるそばで使わないでください。また小さい子供には絶対に使わせないでください。
・事故の原因になります。
4. 本製品を使用する前に、作業場所内にある障害物を除去してください。
・障害物に刃物が当たるとけがの恐れがあります。
5. 刃物には手足や顔などを近づけないでください。
・けがの恐れがあります。
6. スイッチを切っても刃物はすぐ止まりません。本製品の持ち運び、刃物の点検やお手入れは、必ず刃物が止まっていることを確認し、バッテリーをはずしてください。
・けがの恐れがあります。
7. 使用中、本製品の調子が悪かったり、異常音がした時は、直ちにスイッチを切って使用を中止し、販売者に点検・修理をお申し付けください。
・そのまま使用していると、けがの原因になります。
8. 誤って落としたり、ぶつけた時は、本製品などに破損や亀裂、変形がないことをよく点検してください。
・破損や亀裂、変形があると、けがの原因になります。
9. 刃物にひび・欠けなど異常があった時には、新しい刃物と交換してください。
・切れ味が悪くなるばかりでなく、けがの原因になります。
10. 使用中は、本製品を確実に保持してください。
・確実に保持していないと、本製品が振れ、けがの原因になります。
11. ぬれた手で接続コードのプラグを抜き差ししないでください。
・感電の恐れがあります。
12. スイッチボックスに強い衝撃を加えないでください。
・故障の原因になります。
13. 以下の時はスイッチを切り、バッテリーをはずしてください。

- ・本製品の調整をする時
 - ・コードのもつれをとる時
 - ・本製品から離れる時
 - ・事故やけがの恐れがあります。
- ・本製品の保守・お手入れをする時
 - ・損傷有無の確認する時
 - ・使用していない時
14. 引金を引く時は、必ず手足が刃物の近くにいることを確認してください。
- ・けがの恐れがあります。

ご注意

⚠ 警告 本取扱説明書を良く読んで、マニュアル以外の使用方法で使用しないでください。重大な事故や火事・感電の恐れがあります。

作業現場での注意

1. 常に清潔で明るい場所で作業を行ってください。モノが散乱している場所などでは事故を誘発しやすくなります。
2. 粉塵や火気のそば、または高湿の場所では電動剪定ばさみを使用しないでください。
3. ご使用の前に近くに子供などがいないことを確認してからご使用ください。

電気製品における注意

1. 電動剪定ばさみのバッテリーに関して、とくにソケット部やプラグ部分に改造や変更をしないようにしてください。
2. 雨の中、高湿、水の中での作業は絶対におやめください。感電の恐れがあります。
3. 火気や切断の恐れのある場所から離れてご使用ください。

人における注意

1. 作業中は人を近づけないようにしてください。疲れが溜まっていたり、酒に酔っている状態では絶対に使用しないでください。
2. 保護具を着用の上、ご使用ください。常にゴーグルやヘルメット、粉塵マスクや安全靴など一般の安全対策を施したうえでご使用ください。これらは事故などのリスクを低減します。
3. ハサミをご使用中はトリガーを握っていない手を切断部に近づけないようにしてください。また、鉄製のものや堅いものを切断しないようにしてください。どのような状況下でも
4. 本体が正常に稼働していることを確認してからご使用ください。適性の衣服を着用の上でご使用ください。乱れた服装や首から下げたタオルなどが切断部に近づけないよう注意してください。巻き込み事故や切断の事故のリスクとなります。

バッテリーの取り付け・取りはずし方

バッテリー取り付け方

バッテリーを本製品の溝に合わせ、「カチッ」という音鳴り、奥まで挿入してください。

バッテリー取り外し方

バッテリーを本製品から取りはずす時は、バッテリー正面のボタンを下げながら、スライドさせると取りはずせます。

製品の使用方法

1. 毎回使用前に、ハサミに油をかけてください。
ご注意：油をかけてからバッテリーを取り付けてください。
2. ①起動ボタンを1-3秒間押し続ける（図1）とビープ音が1回鳴り、本製品の通電表示ランプが緑ランプ点灯となります。
3. ②トリガーをすばやく2回引く（図2）とビープ音が2回鳴り、剪定ハサミが開き、稼働状態になります。
4. ③トリガーを軽く1回引くと刃が閉じて（カット）その後刃は勝手に開いた状態に戻る（図3）
5. 剪定ハサミには2つの動作モードがあります。1つは全開モード、もう1つは半開モードです。トリガーを2秒間押し続けると、ビープ音が1回鳴り、「全開モード」と「半開モード」切り替えられます。
- ④トリガーを4秒間押し続けると、ビープ音が3回鳴り、スリープモードになります。（図4）トリガーをすばやく2回引いて再起動します。
5. 本製品を1分間使用しない場合、事故防止のため自動的に電源OFFとなります。



①



②



③

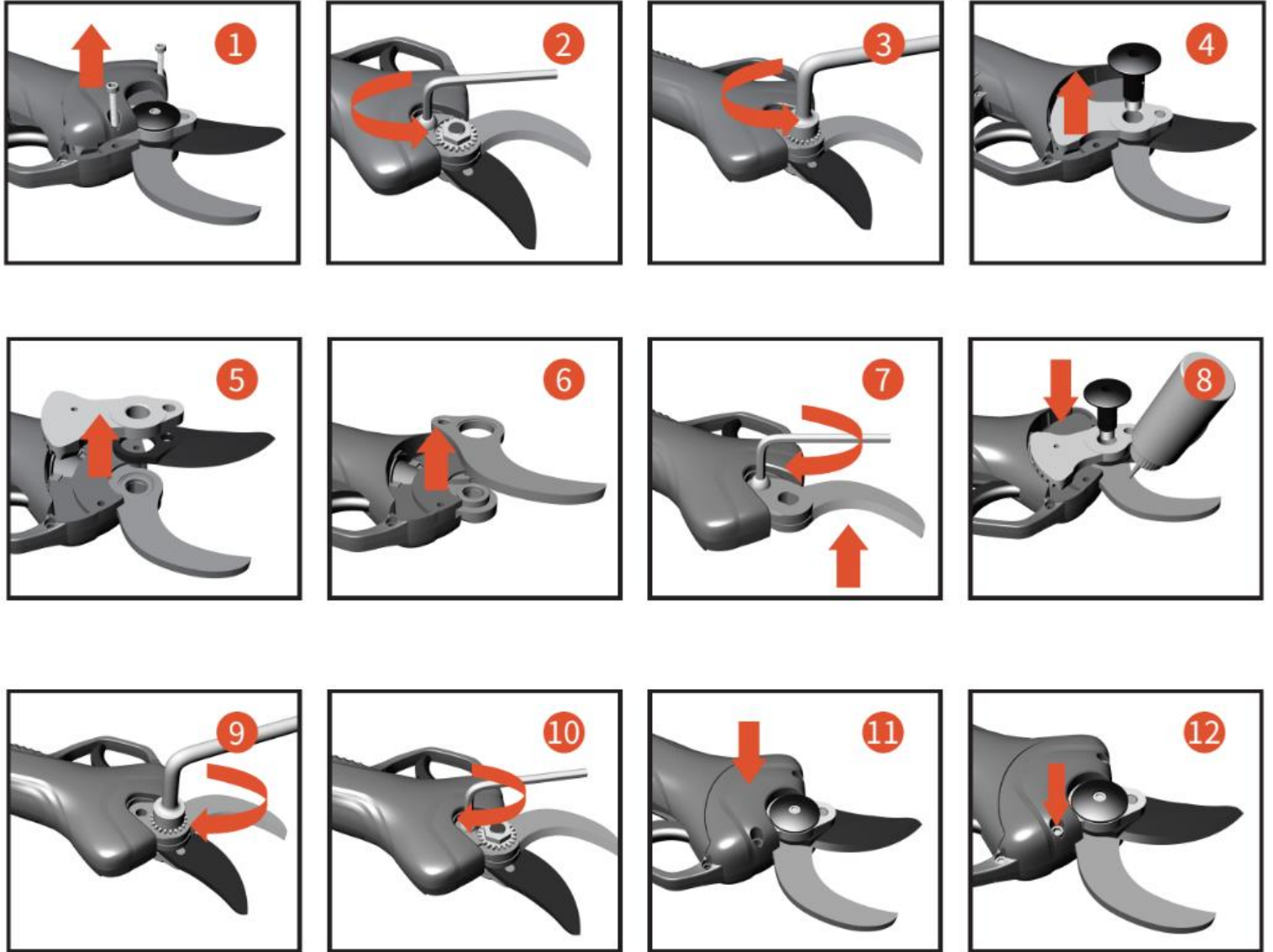


④

替え刃の交換

研磨による摩耗などで固定刃が可動刃に交差しなくなったり、研磨してもきれいに枝を切断できなくなったりした場合は、以下の手順で刃を交換してください。

1. 安全のために刃の交換をする際には、電源をオフにしてバッテリーを取り外しておいてください。
2. 以下の図の手順に従って刃を交換してください。
3. 刃の交換が終了したあとは、しっかりと清掃をし、バッテリーを装着のうえバッテリー取り付けきちんと刃の開閉ができているかどうかを確認してください。



替え刃のメンテナンス

1. 剪定ハサミは工場から出荷される前に検査されますが、トリミングがスムーズになるまでハサミの上下の替え刃を自分で調整してください。そうしないと通常の使用に影響を与え、モーターに負担がかかったり瞬時に加熱されモーターが燃焼する場合があります。
2. 替え刃の品質・寿命を決定するため、替え刃を定期的に研磨することをお勧めいたします。
3. 固定刃と可動刃がスナップで固定できなくなったら、替え刃を交換する必要があります。
4. 各トリミングの後、錆つくことを防ぐために替え刃を洗剤と潤滑剤で洗浄してください。
5. 湿らせた布でツール本体を定期的に清掃してください。
6. 防錆油を替え刃に添加します。

故障かな？と思ったら

- ① 『取扱説明書』を読み直し、使い方に誤りがないか確かめます。

② 次の代表的な症状が当てはまるかどうか確かめます。

症 状	原 因	対 処
スイッチの引金を引き込んでも、動作しない	バッテリーが消耗している	バッテリーを充電するか、交換する
	引金スイッチ、または本体故障	販売者に連絡する
開口径切り替えられない	操作方法正しくない	販売者に連絡する
切断に時間がかかる	替え刃が摩耗している	替え刃を研磨するか交換する
	バッテリーが消耗している	バッテリーを充電するか、交換する

※バッテリー寿命の場合は充電できなくなることがございます。バッテリー寿命の場合は新しいバッテリーをお買い求めください。

修理を依頼する時は

◆『故障かな？と思ったら』を読んでもご不明な点がある時は、お買い求めの販売店までご連絡ください。

◆ 修理等を依頼される際は、保証書の内容をご確認の上、次の情報をお知らせください。

お買上製品・ご注文番号・不具合数量・不具合の説明・ご希望の対応

※不具合が確認できる動画または画像をご用意の上、保証書記載の連絡先へお問い合わせください。

保 証 書

弊社商品をお買い上げ頂きありがとうございます。

弊社製品をいつまでもご愛用いただけますように下記の条件で保証させていただきます。

保証条件

- 1) 購入年月日より1年間を保証期間とし、交換・返金・修理等の無償サービスをいたします
- 2) 保証期間外は、修理実費、その他を頂戴いたします
- 3) 下記の場合は保証は適用されません
 - ・ 誤った取扱や雑な取扱に起因する場合及び正しい保管方法を怠った場合
 - ・ 不当な修理や改造された場合
 - ・ 火災などの天変地異による場合
 - ・ 想定範囲を超える使用過程での劣化などによる故障と判断した場合
 - ・ 第三者から譲り受けた場合及び購入が証明できない場合
 - ・ 使用状況や痕跡、汚れ等により対象外と判断された場合
 - ・ 故障していない又は故障と判断されない場合
 - ・ 正規販売店以外から購入された場合
 - ・ ホームページ（製品保証）に記載の内容及びその他

お買上製品 :

ご注文番号 :

不具合数量 :

不具合の説明 :

ご希望の対応 :

お問合せの際は上記項目をご連絡ください

Artisan Tool HP : <https://www.artisantool.net/2>

※お電話での対応は行っておりません。

カスタマーサービス

Artisan Tool

